

길림성 인삼 소비 선택 구매 지침

일전, 길림성소비자협회는 길림성삼업협회와 공동으로 국가 관련 기준에 근거하여 인삼 소비 선택 구매 지침을 정하고 사회에 발표하여 소비자가 인삼을 선택 구매할 때 참고할 수 있도록 했다.

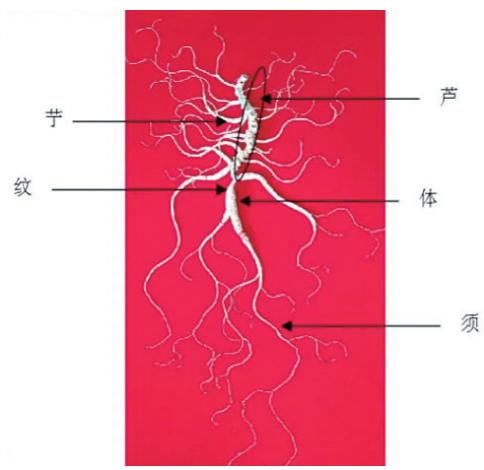
인삼 분류

국가표준 <지리표지 제품 길림 장백산 인삼>(GB/T 19506), <야생 산삼(野山参) 감정 및 등급별 품질>(GB/T 18765), <장뇌삼(移山参) 감정 및 등급별 품질>(GB/T 22532), <원삼 수삼(鲜野参) 등급별 품질>(GB/T 22533), <건삼(生晒参) 등급별 품질>(GB/T 22536), <길림성인삼산업조례>에 따라 인삼은 립하삼(林下参)과 원삼으로 나뉜다.

립하삼은 산림에 파종하거나 산림에 옮겨다 심은, 자연에서 자란 인삼으로 제품에는 야생 산삼과 장뇌삼이 포함된다. 원삼은 인공 재배한 인삼을 말한다. 야생 산삼, 장뇌삼, 원삼의 '5형' 특징도 다소 다르다.

인삼의 '5형'

인삼의 '5형'이란 로(芦), 정(苳), 몸체(体), 무늬(纹), 뿌리(须)를 가리킨다.



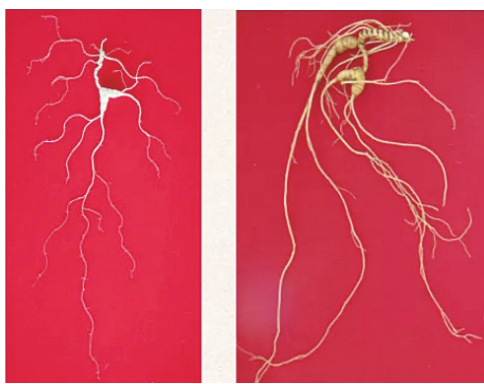
로: 인삼 가장 상부의 로두(根茎)로 주로 원로(圆芦), 퇴화로(堆花芦), 마야로(马牙芦), 축목로(缩脖芦), 죽절로(竹节芦)로 나뉜다.

정: 인삼의 주근에서 자라는 부정근(不定根)으로 주로 조핵정(枣核苳), 순장정(顺长苳), 모모정(毛毛苳), 산반정(蒜瓣苳) 등으로 나뉜다.

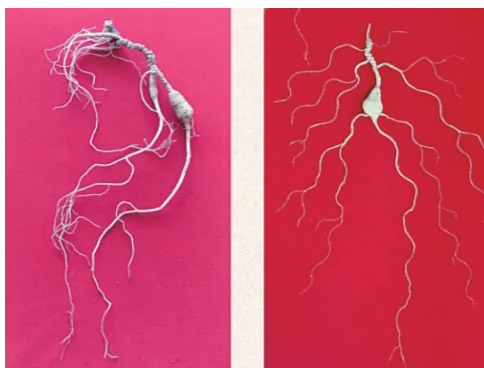
몸체: 인삼의 주근 즉 로두 아래로부터 비교적 큰 뿌리까지의 부분을 말하며 보통 여섯가지 형태 즉 령체(灵体), 응어리체(疙瘩体), 순체(顺体), 둔체(笨体), 과량체(过梁体), 횡체(横体)로 나뉜다.

무늬: 주근에 형성된 고리 모양의 무늬. 뿌리: 인삼의 주근, 지근과 삼정(参苳)에 자란 뿌리.

인삼체는 보통 여섯가지 형태 즉 령체, 응어리체, 순체, 둔체, 과량체, 횡체로 나뉜다.



▲ 령체

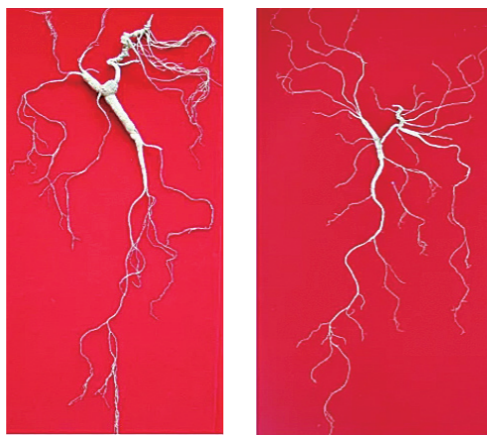


▲ 응어리체



▲ 순체

▲ 둔체



▲ 과량체

▲ 횡체

1. 야생 산삼

야생 산삼은 파종후 15년 이상 자연적으로 깊은 심산밀림 속에서 자란 인삼으로 수삼(鲜品)과 건삼(干品)으로 나뉘며 년함과 '5형'에 따라 특등, 1등, 2등 품으로 나뉜다.

형태의 주요 특징

로: 로두가 비교적 길며 대부분이 두마디 또는 세마디이다.

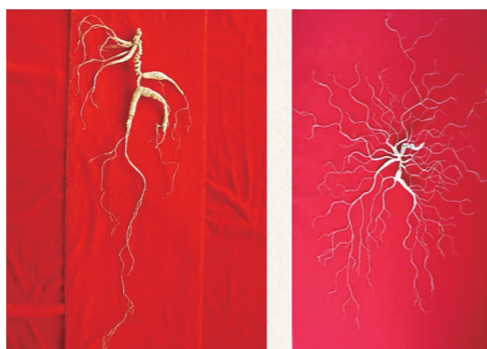
정: 대부분이 모모정 또는 순장정이다. 몸체: 대부분이 령체, 순체와 둔체이며 다리는 굵은 데로부터 자연스럽게 가늘어지며 닭다리 모양을 이룬다.

무늬: 주로 주근 상단 어깨에 집중되어 있으며 고리 무늬(环纹)가 선명하고 집중되어 있다.

뿌리: 성기고 길며 근성이 강해 잘 부스러지지 않고 뿌리에 진주점들이 자라나 있다. 야생 산삼은 년함과 '5형'에 따라 특등, 1등과 2등 품으로 나뉜다.



▲ 특등 야생 산삼 수삼 (特等鲜野山参)

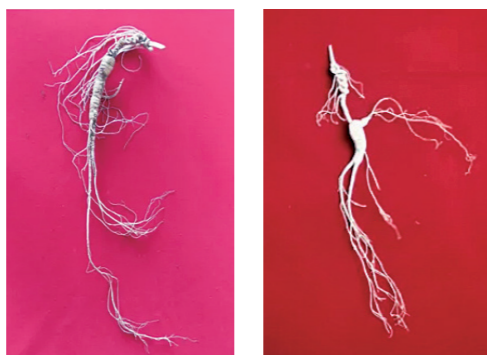


▲ 특등 야생 산삼 건삼 (特等生晒野山参)



1등 야생 산삼 수삼 (一等鲜野山参)

1등 야생 산삼 건삼 (一等生晒野山参)



2등 야생 산삼 수삼 (二等鲜野山参)

2등 야생 산삼 건삼 (二等生晒野山参)

2. 장뇌삼

장뇌삼은 산림에 옮겨 심어 야생 산삼의 일부 특징을 지닌 인삼을 말한다. 장뇌삼은 옮겨 심은 년함이 15년 이상 되며 야생 산삼 모종(野山参苗) 이식, 원삼 모종(原参苗) 이식과 지저삼(池底参)이 포함된다. 수삼과 건삼으로 나뉜다.

형태는 야생 산삼과 비교하면 다음과 같은 특징이 있다.

로: 길고 로완(芦碗)의 간격이 넓으며 대부분 로(芦)를 돌린 모양이나 죽절 모양을 이룬다.

정: 정이 비교적 많고 우로 평평하게 뻗는다. 몸체: 몸체가 커 아래로 처져있고 구간이 비교적 많다.

무늬: 고리 무늬가 굵고 얇으며 주근의 어깨에서 아래로 뻗는다.

뿌리: 뿌리가 짧고 많으며 근성이 강하지 않다.



▲ 장뇌삼 수삼 (鲜移山参)

▲ 장뇌삼 건삼 (生晒移山参)



▲ 지저삼 (池底参)

3. 원삼

원삼은 인공 재배한 인삼을 가리킨다. 재배 방식과 형태에 따라 일반인삼과 변조(边条)인삼으로 나뉜다. 제품에는 수삼과 건삼이 포함된다.

형태 특징

원삼은 형태상 야생 산삼, 장뇌삼과 차이가 매우 크다. 생장 년함은 대부분 4~6년으로 로(芦)가 비교적 짧고 모모정이 많으며 몸통이 굵고 무늬가 뚜렷하지 않으며 뿌리가 많고 짧다. /중국길림넷



▲ 일반인삼 (수삼)

▲ 일반인삼 (건삼)



▲ 변조인삼 (수삼)

▲ 변조인삼 (건삼)

◀ 특별 재배한 원삼(卧货, 모종을 심을 자리를 만들고 하우스를 치며 인공적으로 관리한다. 3~6년에 한번씩 옮겨 심거나 또는 옮겨 심지 않고 그대로 키운다. 인삼의 몸매가 크고 형태가 아름답다.)

대장암 90% 예방하는 단 한가지 방법 - '내시경'



대장암 예방하는 단 한가지 방법은 바로 내시경이다. 대장암은 조용한 암이라 하지만 또 다른 별명은 '예방 가능한 암'이다. 즉 주기적인 대장 내시경을 통해 용종을 떼어내면 80~90%는 예방 가능하다는 얘기이다. 대장 내시경이 더욱 중요한 이유는 발견하지 못했을 때는 암으로 발전하기 때문이다. 전문의는 선종성 용종을 놔두면 거의 100% 암으로 전이된다고 강조했다.

조용한 범인은 감시카메라를 통해 잡을 수 있는 것처럼 주기적인 대장 내시경을 통해 '대장암'이라는 건강을 해치는 범인을 잡을 수 있다. /종합

아침식사, 한가지 변화로 질병 위험 낮아진다!



"아침을 일찍 먹으면 질병이 찾아오지 않는다." 2024년 6월 <식품 및 기능> 잡지에 발표된 연구에 따르면 아침을 너무 늦게 먹으면 노화가 가속화된다. 아침을 늦게 먹는 사람들은 신체 생물학적 나이가 더 많고 노화 가속 발생률이 더 높다.

이 연구는 평균연령이 46.5세인 1만 6,000명 이상의 참가자를 분석했다. 연구에 따르면 아침을 늦게 먹는 사람들은 생물학적 노화가 가속화된다. 그중 아침 6시 14분에 아침을 먹은 사람에 비해 10시 26분에 첫 식사를 시작한 사람은 신체 생물학적 연령이 더 높았고 노화 가속 발생률이 25% 증가했다.

연구진은 아침식사의 정의에 따르면 늦어도 오전 10시까지에는 아침을 먹어야 하고 오전 10시를 넘어 아침을 먹은 사람은 아침을 먹지 않은 사람으로 간주되며 결과에 따르면 아침을 거르거나 늦게 먹는 사람들은 노화가 가속화된다고 밝혔다.

아침식사의 한가지 변화로 질병의 위험이 낮아진다. 2023년 <국제 류행병학 잡지>에

발표된 10만명 이상의 사람들을 대상으로 한 연구에 따르면 아침 8시 이전에 아침을 먹는 습관이 있는 사람들에게 비해 9시 이후에 아침을 먹는 사람들은 제2형 당뇨병에 걸릴 확률이 59% 더 높았다!

연구진은 아침식사 시간에 따라 참가자 전원을 3개 그룹으로 나눴다.

제1그룹: 8시 이전에 아침식사를 하는 사람;

제2그룹: 8~9시에 아침식사를 하는 사람;

제3그룹: 9시 이후에 아침을 먹는 사람.

아침 8시 이전에 아침을 먹은 사람에 비해 9시 이후에 아침을 먹은 참가자는 제2형 당뇨병에 걸릴 위험이 현저히 높았다. 연구진은 아침식사를 거르면 혈당과 혈액지질 조절, 인슐린 수치에 영향을 미치기 때문이라고 말했다. 연구는 아침 8시 이전에 첫 식사를 하고 저녁 7시 이전에 마지막 식사를 하는 것이 제2형 당뇨병의 발병률을 줄이는 데 도움이 될 수 있음을 발견했다. /인민넷 - 조문판

밤에 자주 깨는 것, 신장문제인지는 분석해야

정상이 매일 밤으로 배출하는 소변량은 1,000~2,000밀리리터이다. 소변량은 주로 신체의 수분 상태와 신장 기능에 따라 달라지지만 정신, 물 섭취량, 활동량, 나이, 약물과 환경 온도 등 요소의 영향도 받는다.

잠든 후 소변을 참지 못해 화장실 출입이 잦아지면 밤에 소변량이 많아졌음을 의미한다. 한편으로는 취침전에 물을 많이 섭취했거나 만성 신부전, 고혈압, 신장 손상 등 질병, 약물 혹은 커피 과다 섭취가 원인일 수도 있다.

자주 깨어나면 수면에 영향을 미친다. 때면 소변량이 적은 경우 일반적으로 정신 긴장, 불면증, 야간 수면무호흡증후군 등의 요인과 관련이 있거나 신장이 아닌 전립선질환, 고혈압, 당뇨병 등 기저질환의 통제와 관련이 있을 수도 있다.

총적으로 밤에 소변을 자주 보는 것이 신장문제인지는 구체적으로 분석해야 하는데 필요한 경우 신장내과를 찾아 치료를 받아야 한다. /인민넷 - 조문판

关于注销柳河县朝鲜族民俗文化活动协会的公告

柳河县朝鲜族民俗文化活动协会是在2018年7月,得到柳河县公安局批复后建立的社会团体。协会为传承朝鲜族传统文化、丰富民俗馆资料、促进民族团结做了一定的贡献。现因为没有活动场所,召开会员大会,已得到会员同意,所以要注销本协会,协会无债权债务。统一社会信用代码:51220524MJY1905971。特此公告。

2024年11月16日